

Tjekliste før stævne på Kongsberg

Skytteforening:

Dato:

Udført af:

1. Hovedgummi

- 1.1 Er hullet i hovedgummi klippet i henhold til forskrift / anbefaling? Ja Nej
- 1.2 Hvis der er rikolet huller eller rifter i hovedgummi:
Er disse huller lappet? Ja Nej
- 1.3 Hvis der er skud i rammen hvor gummi er fæstet:
Er disse skader udbedret? Ja Nej
- 1.4 Er skivens baggummi tjekket for løse gummi fragmenter som kan
komme til at hænge ind i målekammeret? Er disse fjernet? Ja Nej
- 1.5 Er skivens hovedgummi (specielt foran) så stram at mavebåndet
ligger tæt til? Ja Nej

2. Mavebånd

- 2.1 Hvis skiven har horisontalt og/eller vertikalt mavebånd:
Er mavebåndet roteret så pågældende skydning afholdes inden
for rammerne af anbefalet rotations frekvens? Ja Nej
- 2.2 Hvis skiven har automatisk fremtræk af mavebånd:
Er fremtræks længden/frekvensen indstillet til leverandørens
godkendte værdier? Ja Nej
- 2.3 Benyttes leverandørens godkendte mavebånd Ja Nej
- 2.4 Er der nok mavebånd til det kommende arrangement? Ja Nej

Tjekliste før stævne på Kongsberg

3. Rengøring

- 3.1 Er skiven rengjort i henhold til leverandørens anbefaling? Ja Nej
- 3.2 Er skivens eventuelle inspektionsluger lukket igen efter rengøring? Ja Nej

4. Sigteblink, for og bagskærm

- 4.1 Har sigteblink rigtig form og sidder det fast? Ja Nej
- 4.2 Er sigteblinket af leverandørens godkendte kvalitet? Ja Nej
- 4.3 Er det flere sigteblink uden på hinanden? Ja Nej
- 4.4 Benyttes godkendte forplade? Ja Nej
- 4.5 Benyttes godkendt bagskive? Ja Nej

5. Monitor og Centralenhed.

- 5.1 Hvis der er lånt monitorer og / eller centralenhed fra andre foreninger: Har disse samme version af programmet? Ja Nej

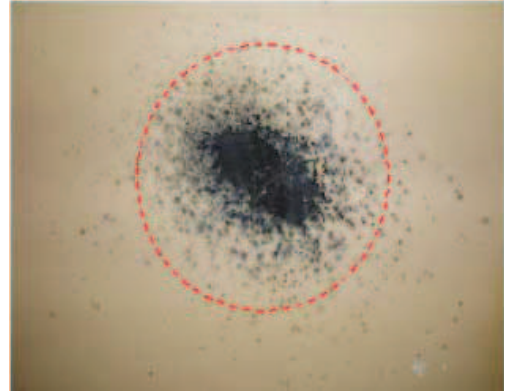
6. Rutiner.

- 6.1 Er der fastlagte rutiner for protester? Ja Nej
- 6.2 Er samtlige hjælpere på standpladsen samt jury informeret om disse rutiner? Ja Nej
- 6.3 Er vedligehold indført i protokollen? Ja Nej

Tjekliste før stævne på Kongsberg

1. Hovedgummi

- 1.1 Det er vigtigt at centerhullet foran på skiven, klippes ud (hvis dette ikke allerede er gjort). Størrelsen og formen på dette hul angives i skivens vedligeholdelsesvejledning. Billedet til højre viser et eksempel på hvordan skiven ikke skal se ud.



- 1.2 Billedet til højre viser et rikolet hul i hovedgummi. Store huller lappes med kontaklim og en gummilap hvis hullet ikke dækkes af mavebåndet. Mindre huller kan lappes med tape.

Det er specielt vigtigt at lappe huller som er nær sensorerne i skiven.



- 1.3 Til højre ses en skade på bagsiden af skiven ved at et skud er trængt igennem skiven hvor gummi er fæstet. Her skal gummi løsnes fra skiverammen. Træsplinter fjernes før gummi igen fæstes til skiven.

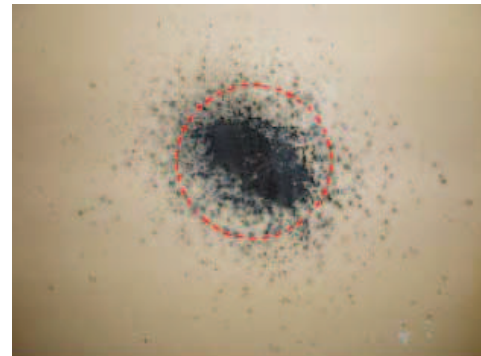


Tjekliste før stævne på Kongsberg

Billedet til højre viser flere skud i aluminiumsskinnen i bunden og bagsiden på skiven. Sådanne skader forårsager ofte lyd lækage i skiven. Skaden skal udbedres.



- 1.4 Centerhullet "kvalitet" på skivens bagside er af mindre vigtighed for skivens præcision. Det er derfor ikke nødvendigt at klippe hul i bagsiden før der er fare for at gummifragmenter begynder at hænge ind i skivens målekammer. Så klippes løse og delvis løse dele af gummi med en saks.

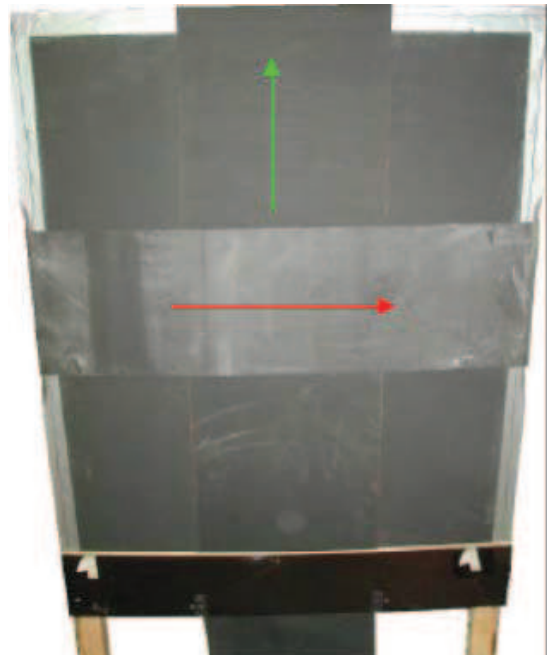


- 1.5 Det er vigtigt at hovedgummi er så stramt at gummien omkring center hullet bliver liggende tæt til mavebåndet (specielt på forsiden af skiven). Hvis mavebånd hovedgummi ikke er presset tæt sammen vil dette skabe en barriere for lyden som igen giver dårlige registreringer.
- 1.6 Der ligger megen forskning i hvilke typer gummi som kan benyttes på de forskellige skivemodeller. Uoriginalt skivegummi kan påvirke præcisionen på skiven og skiven anses ikke som godkendt af skytteorganisationerne.

2. Mavebånd

- 2.1 De fleste skivemodeller har horisontale og/eller mavebånd. Hvor ofte og hvor langt disse skal roteres, angives i skivens vedligeholdelses manual. Som en tommelfingerregel kan der anbefales rotation ved følgende interval.

Skivemodell	100m	200m	300m
H1A		1500 – 10cm	3000 – 15cm
H1B			3000 – 20cm
H2C	500 – 15cm		
U2A	200 –	800 –	



For at holde styr på hvor mange skud som der er skudt i hver enkelte skive, har centralenheden en skudtæller. Disse aktiveres ved at isætte anlægs kortet i en monitor. En af skudtællerne kan nulstilles hver gang mavebåndet roteres.



- 2.2 Nogle skivemodeller har automatisk fremtræk af mavebånd. Leverandørens anbefalede og godkendte fremtræks længde er angivet i skivemodellens vedligeholdelsesvejledning. Se separat liste.



Tjekliste før stævne på Kongsberg

På nogle af skivemodellerne justeres fremtrækslængden på skiven.



På andre skivemodeller justeres fremtrækslængden på monitor (anlægskortet sættes i monitor).

A screenshot of the Mpx 97 monitor display. The title bar reads "Mpx 97" and "Monitoroppsett". Below it is a table of settings.

Monitoroppsett	
Adgangskontroll	Nei
Slave	Nei
Skivenulpunkt X	0 mm
Skivenulpunkt Y	0 mm
Motorfremtrekk	10 mm

At the bottom of the screen, there are four buttons: "Neste", "+", "-", and "Ok".

- 2.3 Der ligger megen forskning i hvilke typer gummi som kan benyttes på de forskellige skivemodeller. Uoriginalt skivegummi kan påvirke præcisionen på skiven og skiven anses ikke som godkendt af skytteorganisationerne.
- 2.4 Beregn hvor meget mavebånd som skal bruges til den kommende konkurrence. Hvor ofte og hvor langt mavebåndet skal roteres, angives i skivens vedligeholdsmmanual.

3. Rengøring

- 3.1 Skiver med sensorer kun i bunden af skiven er udsat for nedfaldne gummi partikler. Disse må med jævne mellemrum fjernes. Hvor ofte beskrives i skivemodellens vedligeholdelsesvejledning. Skivens inspektionsluge åbnes og sensorerne børstes med en blød pensel.



Tjekliste før stævne på Kongsberg

- 3.2 Det er vigtigt at skivens inspektionsluger lukkes godt efter rengøring for at forhindre lyd lækager i skiven.

4. Sigteblink, for og bagskive.

- 4.1 Efter lang tids skydning kan sigtepletter løsne sig fra forskive. Billedet til højre viser hvordan en sigteplet ikke skal se ud. (efter den har løsnet sig).



- 4.2 Der ligger megen forskning bag hvilke gummityper og hvilken lim som kan benyttes til sigtepletter. Uoriginal sigtepletter kan påvirke præcisionen på skiven og anses ikke som godkendt af skytteorganisationerne.
- 4.3 Hvis sigtepletten ønskes skiftet skal den gamle tages af først før den nye limes på.

- 4.4 Forskærmens opgave er for at beskytte skivens målekammer mod hurtige temperatur svingninger og store temperatur forskelle. Den beskytter også skivens hovedgummi mod skadelige UV-stråler som øger gummiets aldringsproces. Forskærmen må heller ikke forårsage uønskede vibrationer og lydpulser under skydning. Uoriginale forskærme kan påvirke præcisionen på skiven og skiven anses som ikke godkendt af skytteorganisationerne.



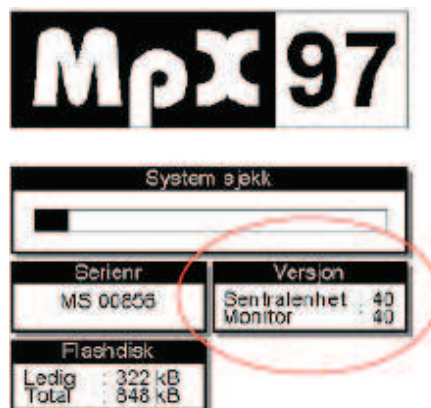
- 4.5 Bagskærmens opgave er at beskytte skivens målekammer mod raske temperatursving og store temperatur forskelle. Den beskytter også skivens hovedgummi mod skadelige UV-stråler og gasser

Tjekliste før stævne på Kongsberg

som øger gummiets aldringsproces. Bagskærmen må heller ikke forsage uønskede vibrationer og lydpulser under skydning. Uoriginale bagskærme kan påvirke præcision på skiven og anses ikke som godkendt af skytteorganisationerne.

5. Monitor og centralenhed.

- 5.1 Det er ikke usædvanligt at låne monitorer og centralenheder fra nabo skytteforeninger. Dette gøres for at have ekstra udstyr i de tilfælde hvis noget skulle gå i stykker eller for at udbygge bane kapaciteten. Uanset årsag skal monitorer og centralenhed have samme version. Dette skal gøres inden arrangementet begynder. Skytteforeninger som kan tænkes at låne udstyr af hinanden bør sørge for at programversionerne er ens.



Eventuelle lånte centralenheder skal også opgraderes med arrangørens "Upgrade 2" diskette. Her ligger anlæggets skivemodeller samt evt. anlæggets nummer. Sidstnævnte skal stemme overens for at licens nummeret accepteres. Det er også vigtigt at bemærke at centralenheden skal opgraderes med lånerens "Upgrade 2" diskette når den returneres til udlånerens bane.

6. Rutiner.

- 6.1 Hvad gør vi når nogen protesterer over et skud? Hvad gør vi hvis nogen protesterer over manglende skud? Disse spørgsmål bør afklares før hvert arrangement. Der findes ingen fastlagte rutiner for at behandle sådanne protester og det er arrangørens erfaring og "mavefornemmelse" med udstyret som gælder på skydebanen.

Vi vil dog anbefale følgende rutiner:

Huller i den hvide del af skiven. Hvis der protesteres på skud i den hvide del af skiven, kan der efterfølgende kontrolleres. Ved første pause tjekkes forskærmen og protesten afgøres (husk udskrift). Eventuelle korrektioner foretages i resultatprogrammet.

- 6.2 Det er ikke nok at et fåtal af arrangør staben ved hvilke rutiner som gælder. Alle på standpladsen (hjælper, PC-operatør, standplads chef) samt jury skal vide hvilke rutiner som skal følges.